

Forummodul – FundaForum

Sidst opdateret d. 8. april 2007

Indholdsfortegnelse

Forummodul – FundaForum.....	1	Emner.....	4
Introduktion.....	1	Slet emne.....	4
Terminologi.....	1	Slet enkelt indlæg.....	4
Start forummodulet.....	1	Lås emne / Åben emne.....	4
Første opstart.....	2	Brugere.....	5
Oprettelse af forum.....	2	Aktivering af brugere.....	5
Konfiguration af modulet.....	3	Blokering af brugere.....	5
Fundanemt integration.....	3	Avanceret blokering.....	5
Arkiveringsindstillinger.....	3	Sletning af brugere.....	6
E-mail indstillinger.....	3		

Introduktion

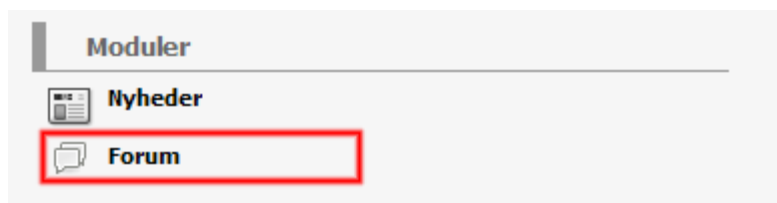
Denne dokumentation er rettet mod slutbrugere af Fundanemt forummodul – FundaForum – dvs. administratorer af de forum, som der er tilknyttet et Fundanemt website. Dette dokument kan læses, som en introduktion til hvordan modulet fungerer, og hvordan de forskellige arbejdsopgaver løses.

Terminologi

- Forum: Et forum er en mulighed for at diskutere en række relaterede emner.
- Emne: Et emne er et diskussionstråd inden i et forum, bestående af en overskrift og et start-indlæg, samt en række svar-indlæg. Emner kan være låst, hvilket betyder at der ikke kan skrives flere indlæg i emnet.
- Indlæg: Et indlæg består af en brødtekst, og kan enten være et start-indlæg i et emne, eller et svar-indlæg.
- Bruger: En bruger er en besøgende på hjemmesiden, som har oprettet en brugerkonto på forummet.

Start forummodulet

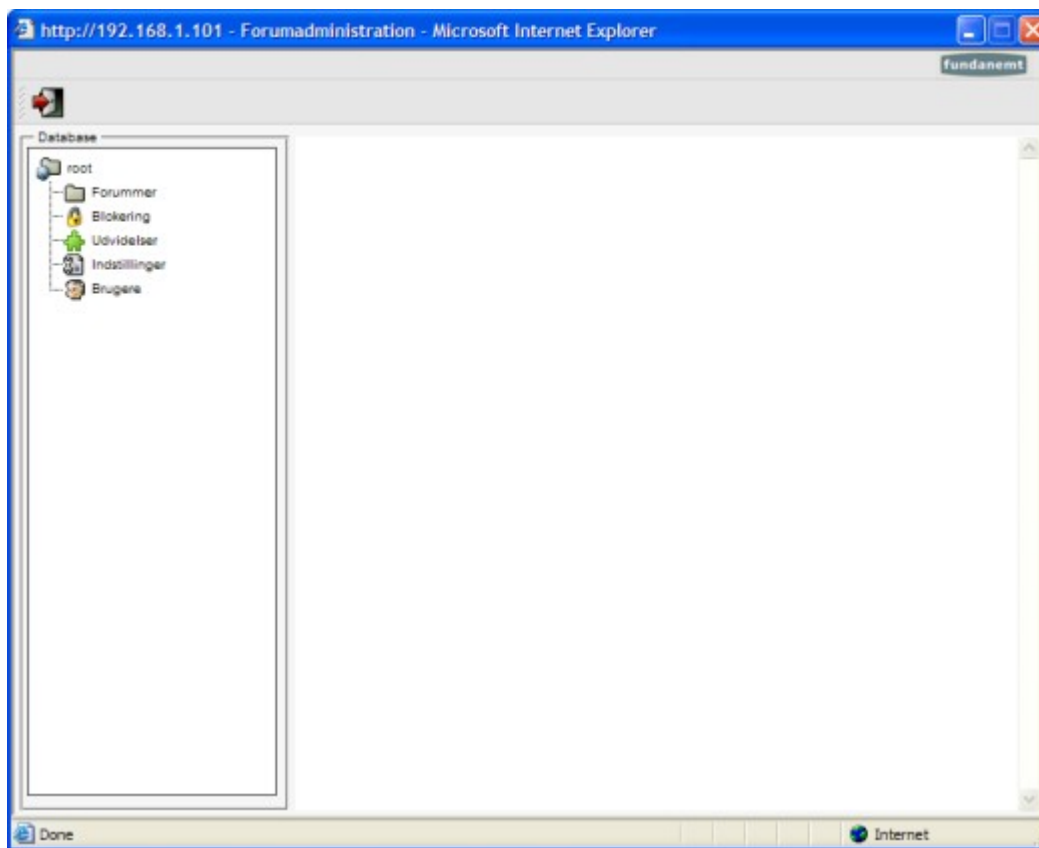
Inden du kan starte med at bruge forummodul, skal du sikre dig at modulet er installeret, og at din brugerkonto har adgang til det. Hvis du har adgang til forum modulet, vil det blive vist med teksten "Forum" i listen under "Moduler". Figur 1 viser hvor forummodul vil blive vist hvis brugeren har adgang til modulet.




Figur 1: Hvis forummodulet er installeret og du har adgang til det, kan det ses i listen under "Moduler".

Ved at klikke på teksten "Forum" åbnes modulets hovedvindue, hvorfra alt administration sker.

Første opstart



Figur 2: Hovedvinduet i forummodulet, som det ser ud første gang modulet åbnes.

Når modulet bliver startet første gang, bliver du præsenteret for et tomt modul, som det vises i Figur 2. I toppen af vinduet er værktøjslinjen, med knappen , som lukker vinduet.

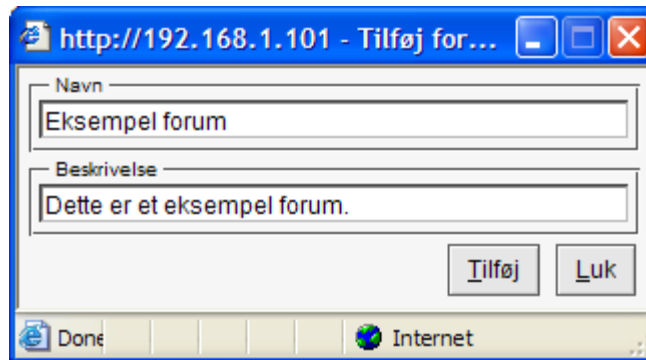
Oprettelse af forum

Det første, der skal gøres før modulet kan bruges af andre, er at oprette et forum. Et forum kan oprettes ved at højreklikke på teksten "Forummer" i træet i venstre side af hovedvinduet. I den højrekliksmenu, der vises vælger man det eneste menupunkt - "Nyt forum", som det er vist i Figur 3.



Figur 3: Oprettelse af forum - trin 1.

Ved at klikke på menupunktet i højrekliksmenuen, åbnes dialogboksen til oprettelse af et nyt forum. I dialogboksen, som vises i Figur 6, indtastes navnet samt en beskrivelse af forummet. Når navn og beskrivelse er indtastet, klikker man på "Tilføj" knappen, hvorefter forummet bliver oprettet og dialogboksen automatisk lukkes.



Figur 4: Oprettelse af forum - trin 2.

Når forummet er oprettet, vises det i side-træet, som i . Ved at klikke på forummets navn i side-træet bliver forummet vist i højre side af hovedvinduet.

Konfiguration af modulet

Modulet har en række indstillingsmuligheder, som kan skal gennemgås før modulet kan anvendes. Disse indstillinger har indflydelse på hvordan modulet opfører sig. Når først alle indstillinger er gennemgået og modulet er blevet konfigureret korrekt, vil der sjældent være behov for at foretage ændringer af indstillingerne.

Indstillingerne kan deles op i 3 kategorier; information om hvordan Fundanemt skal snakke sammen med modulet, arkiveringsindstillinger og e-mail indstillinger.

Fundanemt integration

- Side indeholdende forum: Modulet skal vide hvilken Fundanemt side, forummet er placeret på, så det kan indsætte links til forskellige dele af forummet i de e-mails der udsendes til brugere.
- Lås til forum: Hvis der kun er oprettet et enkelt forum – eller ønsker at skjule de andre, har man mulighed for at låse modulet til det ene forum. Ved at indtaste forummets ID nummer, vil dette forum automatisk blive vist, og adgang til andre forums vil ikke være muligt. Ved at lade dette felt stå tomt, bliver alle forums vist i en liste, hvorfra brugerne kan klikke sig ind på de enkelte forums.

Arkiveringsindstillinger

- Arkiv – aktiveret: Ved at sætte flueben i dette felt, vil emner blive arkiveret, hvis der ikke er skrevet nye indlæg inden for en tidsperiode. De arkiverede emner vil stadigvæk være tilgængelige, men blive flyttet væk fra listen over aktive emner.
- Arkiv – antal dage med inaktivitet: Det antal dage, som der skal være inaktivitet i et emne før det flyttes til arkivet.

E-mail indstillinger

- E-mail-adresse til forum: De e-mails der bliver sendt af modulet, vil have denne e-mail-adresse som afsender.
- Konto verificerings e-mail: Når en bruger opretter sig på forummet, bliver der sendt en e-mail til brugeren med information om hvordan brugerens forumkonto skal verificeres før den kan bruges. I e-mailen vil der være et link, som brugeren kan klikke på for at verificere kontoen. Derudover er det muligt at skrive en introduktion til forummet, og hvordan bør opføre sig.
- Kodeordsnulstillings e-mail: Brugere har mulighed for at få nulstillet deres kodeord i tilfælde af

at de har glemt det. Når brugeren har efterspurgt en nulstilling af kodeordet, vil der blive sendt en e-mail til den e-mail-adresse, som brugerkontoen blev oprettet med. E-mailen indeholder et link til en side hvorfra de kan ændre deres kodeord.

For at undgå at andre ændrer en brugers kodeord, og derved får adgang til brugerens konto, bliver e-mailen sendt til den e-mail-adresse der er tilknyttet brugerkontoen. Det er derfor ikke muligt at få et nyt kodeord, hvis man ikke længere har adgang til e-mail-adressen. I et sådant tilfælde, vil brugeren være nødsaget til at skulle oprette en ny brugerkonto.

Emner

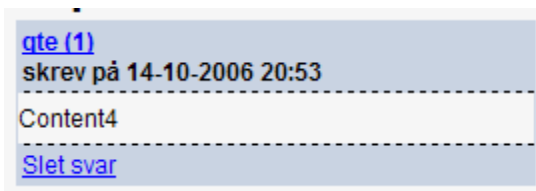
Som administrator af et forum, er man ansvarlig for at der ikke bliver skrevet upassende indlæg, og hvis der gør at fjerne sådanne indlæg. Forummodulet gør det let at fjerne upassende indhold i forummet.

Slet emne

Et emne inklusiv alle indlæg kan slettes ved at vælge emnet i emnelisten under forummet, og klikke på skraldespands knappen (🗑️) i værktøjslinjen, eller ved at højreklikke på emnet og vælge menupunktet "Slet emne".

Slet enkelt indlæg

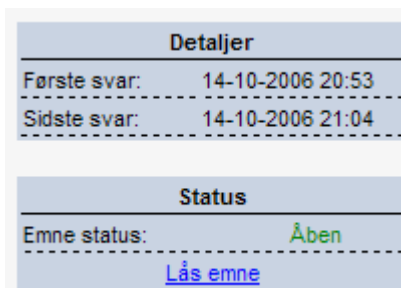
Når man vælger et emne i emnelisten, vises emnet (emnets indlæg, samt information om emnets status – om det er låst, datoer på første og sidste indlæg) i nederste højre hjørne. Et enkelt indlæg i emnet kan slettes ved at finde emnet i emnevisningen, og klikke på "Slet svar" linket neden under indlægget. Figur 5 viser hvordan et indlæg bliver vist i emnevisningen, med formatteren samt tidspunktet for hvornår emnet blev skrevet øverst i boksen.



Figur 5: Indlægs boks - "Slet svar" link i bunden.

Lås emne / Åben emne

Hvis et emne ikke længere er relevant, eller hvis der har været mange upassende indlæg i et emne, kan man låse emnet, hvorefter der ikke kan skrives flere indlæg til dette emne. I emnevisningen er det muligt at låse emnet ved at klikke på "Lås emne" linket i højre side af emnevisningen i "Status" boksen. Figur 6 viser detalje- og statusboksene.




Figur 6: Emne statusboks - Lås emne link i bunden.

Brugere

Modulet gør det muligt at håndtere brugerne af forummet og aktivere, slette eller blokere brugerkontonerne. Brugerlisten åbnes ved at klikke på "Brugere" i sidetræet, og listen af brugere er delt op i aktive, ikke-verificerede og blokerede brugere.

Aktivering af brugere

Hvis en bruger ikke er i stand til selv at verificere sin brugerkonto, kan man hjælpe brugeren ved at verificere kontoen. Find brugerens konto i listen over uverificerede brugerkontoner, og klik på "Verificer" linket i højre side. Figur 7 viser en uverificeret bruger med "Verificer" linket til højre.

User accounts not verified				
ID	Username	E-mail	Name	Action
 4	test3	XXXXXXXXXXXX@XXXXXX.com	Test Bruger Tre	Verify

Figur 7: Manuel verificering af brugerkonto.

Blokering af brugere


Hvis en bruger giver problemer på forummet, kan man blokere brugerens konto så det ikke længere er muligt at bruge forummet med den konto. I brugerlisten klikker man på "Bloker" linket til højre for brugerens konto, og brugeren vil derefter blive vist nederst i listen over blokerede brugere. Figur 8 viser "Bloker" linket til højre for en aktiv brugerkonto.

Active user accounts				
ID	Username	E-mail	Name	Action
 5	brian	XXXXXXXXXXXX@fundanemt.com	Brian Jørgensen	Block

Figur 8: Blokering af brugerkonto.

Avanceret blokering


Hvis en bruger eller en gruppe af brugere gentagne gange skaber problemer på forummet, er det muligt at lave en mere avanceret blokering, så brugeren ikke blot kan oprette en ny konto hvis den gamle konto er blevet blokeret. Under punktet "Blokering" i sidetræet er det muligt at lave blokering af brugere baseret på IP-adresser og e-mail-adresser.

Første mulighed er at indtaste specifikke e-mail-adresser, som man ikke ønsker skal kunne anvendes til brugeroprettelse. Desuden er det muligt at indtaste et mønster på e-mail-adresser, som man vil blokere. Det kan f.eks. være at man vil blokere alle e-mail-adresser fra et bestemt land eller et bestemt internet-domæne. I et mønster indtaster man * (stjerne) de steder i e-mail-adressen hvor man vil fange alle muligheder. Mønstreet "*@*.ru" vil blokere alle e-mail-adresser der slutter med ".ru". Figur 9 viser en liste med eksempler på mønstre. Ved at klikke på  knappen ud for hvert mønster eller e-mail adresse kan man slette blokeringen.

Blocked e-mail addresses	
ID	Pattern
 1	*@hotmail.com
 2	*@*.ru
 5	banme@*
 6	banned@emailaddress.com

Figur 9: Blokering af brugere baseret på e-mail-adresser.

Den anden mulighed er at blokere de IP-adresser, som brugerne anvender. Ligesom ved e-mail-adresserne er det muligt at blokere både specifikke IP-adresser og grupper af IP-adresser vha. mønstre. Ved at erstatte et tal med en *, vil alle muligheder på det sted i IP-adressen blive fanget af mønstret. Figur 10 viser 2 eksempler på IP-adresser og mønstre.

Blocked IP addresses		
	ID	Pattern
	3	127.0.2.1
	4	127.0.1.*


Figur 10: Blokering af brugere baseret på IP-adresser.

Sletning af brugere

Hvis man ønsker at slette en brugerkonto, fordi den ikke længere bruges, eller fordi den blev oprettet af en bruger som senere er blevet blokeret via blokeringsmetoderne beskrevet tidligere, så har man mulighed for nemt at slette en bruger og de indlæg der er oprettet af brugeren.

Når en brugerkonto slettes vil


- emner startet af brugeren blive slettet
- indlæg skrevet af brugeren blive slettet

For at slette en brugerkonto skal man gå ind til brugerlisten, og klikke på  knappen ud for brugeren. Hvis en bruger har skal slettes pga. et bestemt indlæg i et forum, kan det være nemmere at finde brugerens indlæg i emnelisten.



Figur 11: Brugerkontoen vælges ved at klikke på brugernavnet ved et indlæg skrevet af brugeren.

Ved at klikke på brugernavnet i det indlæg (se Figur 11), som man mener er grund til en sletning bliver man taget videre til brugerlisten, hvor brugerkontoen er fremhævet og derfor nemmere at finde hvis der er mange brugere. En fremhævet bruger er vist på Figur 12.

ID	Brugernavn	E-mail	Navn	Handling	
	5	brian	*****@fundanemt.com	Brian Jørgensen	Bloker

Figur 12: Brugerkontoen er blevet fremhævet i brugerlisten.